



ŠTUDIJA PROMETNE UREDITVE V OBČINI KRANJSKA GORA

Protim Ržišnik Perc
ARHITEKTI IN INŽENIRJI

ŠENČUR, april 2010

PODATKI O PROJEKTU

naziv projekta: PROMETNA ŠTUDIJA V OBČINI KRANJSKA GORA

projekt št.: K 113662

naročnik: Občina Kranjska Gora
Kolodvorska 1 b
4280 Kranjska Gora

projektant: PROTIM RŽIŠNIK PERC arhitekti in inženirji d.o.o.
Poslovna cona A 2
4208 ŠENČUR

direktor: Andrej RŽIŠNIK, univ.dipl.inž.arh.

Projektna skupina:
odgovorni vodja projekta: Zvonko Sajevec, univ.dipl.inž.gradb.

Rok Ahačič, univ.dipl.inž.gradb.
Tomaž Kučan, mag.inž.arh.
Gregor Klančnik, štud. gradb.
Matej Stare, štud. arh.

Kraj in datum izdelave: ŠENČUR, april 2010

VSEBINA:

A. TEKSTUALNI DEL:

1. UVOD
2. CILJI PROMETNE ŠTUDIJE
3. PREDHODNA DOKUMENTACIJA
4. ANALIZA OBSTOJEČEGA STANJA
 - a. Analiza topografskih značilnosti področja
 - b. Analiza obstoječega cestnega stanja omrežja in drugih prometnih površin
 - c. Analiza planskih dokumentov
5. MIRUJOČI PROMET
 - a. Ciljna infrastruktura in povezave področja prometa z drugimi področji – javni prevoz
 - b. Ugotovitev potreb po parkirnih mestih na osnovi parkirnih normativov
 - c. Ugotovitev potreb po parkirnih mestih na osnovi dejanskih potreb dejavnosti
 - d. Analiza razmerja med številom zgrajenih in številom potrebnih parkirišč
 - e. Določitev ukrepov za doseganje ciljev – FAZNOST
 - f. Groba ocena investicije potrebnih ukrepov
 - g. Garažna hiša
 - h. Prometni režim

B. GRAFIČNI DEL:

1. PREGLEDNA SITUACIJA
2. OBSTOJEČE STANJE IN PREDVIDENO STANJE
 - a. KRANJSKA GORA – obstoječe stanje
 - b. KRANJSKA GORA – predvideno stanje
 - c. KRANJSKA GORA – faznost
 - d. KRANJSKA GORA – cestno omrežje – varianta 1
 - e. KRANJSKA GORA – cestno omrežje – varianta 2
 - f. MOJSTRANA – obstoječe, predvideno stanje
 - g. DOVJE – obstoječe, predvideno stanje
 - h. GOZD MARTULJEK – obstoječe, predvideno stanje
 - i. PODKOREN – obstoječe, predvideno stanje
 - j. RATEČE – obstoječe, predvideno stanje

I. UVOD

Prometna študija, katere poudarek je na mirujočem prometu, je izdelana za Občino Kranjska Gora in vsebuje podrobno analizo obstoječega stanja naselij Kranjska Gora, Dovje, Mojstrana, Gozd Martuljek, Podkoren in Rateče.

S problemom parkiranja se srečujejo vsi kraji v občini, največja potreba po ureditvi mirujočega prometa, pa je zagotovo v Kranjski Gori. Problematika mirujočega prometa v Kranjski Gori ni osamljen primer ampak je odraz slabosti na področju prometa in prometne infrastruktura na nacionalni ravni. Izpostavimo nekaj slabosti:

- razpršena poselitev prebivalstva in kot posledica tega draga infrastruktura, ki lahko zadovolji te potrebe,
- nepovezanost izvajalcev transportnih storitev in nepovezanost različnih vrst transportne infrastrukture,
- slabo razvit in nepovezan javni potniški promet,

Izdelana prometna študija je namenjena usmeritvam in je podlaga pri snovanju nadaljnjih prostorskih dokumentov, odlokov Občine Kranjska Gora.

II. CILJI PROMETNE ŠTUDIJE

Cilj prometne študije je podati strokovne smernice Občini Kranjska Gora za reševanje problema prometa. Tako Občina kot analize prometa v Kranjski Gori kažejo na drastično povečanje mirujočega in prehodnega prometa, zlasti v zimskih in poletnih konicah. Prometni režim kot velja trenutno v Kranjski Gori je nevdzdržen in potreben takojšnje vzpostavitve zdravega sistema prometa tako za osebna vozila, pešce in kolesarje. Največji problem v smislu prometa je v Kranjski Gori zagotovo mirujoči promet. Namen študije je, da se ukrepe, ki so navedeni dalje izvaja striktno in dosledno, predvsem pa po fazah kot je to predvideno v študiji. Vsak ukrep, ki se vzpostavi mora biti s strani Občine tudi kontroliran in vzdrževan, saj bo le tako kompleksni sistem deloval.

Ker je naselje Kranjska Gora generična tvorba naselbinskega tkiva (se stalno spreminja) in ga ni mogoče vnaprej natančno določiti, smo se za predvidene posege na posameznih območjih odločili na podlagi analiz (obstoječega stanja in stanja izpred nekaj let) ter terenskih ogledov. Dejstvo je, da naselje iz leta v leto raste in pridobiva tako na številu prebivalcev in obiskovalcev. Drastično se število povečajo ob vikendih skozi vse leto in ob zimskih ter poletnih konicah, ko je ponudba v Kranjski Gori največja. Cilj ponudnikov različnih programov v Kranjski Gori je celo vzpostaviti mehanizem, da bo obisk čez vse leto konstanten. Zato so tudi s tega vidika prometni ukrepi v Kranjski Gori nujni, če ne že zamujeni. Da bo Kranjska Gora lahko kot moderno turistično in športno središče kandidirala tudi v prihodnje, nujno potrebuje vzpostavitev konkurenčnega prometnega režima. Odločitve, povezane z urejanjem prometa imajo namreč dolgoročne posledice na razvoj naselja in kvaliteto življenja v njem. Ureditev prometa je zato tesno povezano s področji načrtovanja prostorskega razvoja in posegi v prostor in varstva okolja.

Primarni cilj je v Kranjski Gori vzpostaviti normalne pogoje za prebivalce in obiskovalce ter naselje prometno urediti na kvaliteten, dolgoročen ter prilagodljiv način, obenem pa ne pozabiti na prijaznost in potencial kraja, ki ga ponuja.

III. PREDHODNA DOKUMENTACIJA

Osnova za izdelavo študije so naslednji dokumenti:

- Študija prometne ureditve naselja Kranjska Gora (MIT inženiring, oktober 1997)
- Razvojni program za Dovje in Mojstrano (Urbanistični inštitut RS, september 1997)
- Prostorska ureditev priobalnih zemljišč Velike in Male Pišnice (URBI d.o.o., 2003)
- Umirjanje prometa v Julijskih Alpah (Cipra Slovenije, februar 2009)
- Prostorski dokumenti občine Kranjska Gora
- Zakon o javnih cestah (UL RS, št. 33/2006, 45/2008, 57/2008, 42/2009)
- Pravilnik o projektiranju cest (UL RS, št. 91/2005, 26/2006)
- Zakon o varnosti cestnega prometa (ZVCP-1-UPB5, UL RS, št. 56/2008, 58/2009)
- Tehnični normativi za projektiranje in opremo mestnih prometnih površin (FAGG, PTI, 1991)
- Resolucija o prometni politiki Republike Slovenije (UL RS, št. 58/2006)
- Odlok o kategorizaciji občinskih cest in javnih poti (UVG 22/99, 36/99, 24/2002, 65/2007)
- Odlok o občinskih cestah (UVG 20/99)
- Odlok o režimu parkiranja na posameznih območjih v občini Kranjska Gora (UVG 23/96)
- Odlok o ureditvi prometa na javnih površinah na območju občine Kranjska Gora (UVG 12/96)
- Odlok o ureditvi prometa na osrednjem vaškem trgu v Kranjski Gori (UVG 18/2001)
- Odlok o varnosti v cestnem prometu v naseljih in na ostalih kategoriziranih občinskih cestah (UVG 26/99)
- Zapisnik 3. seje Komisije za pripravo strokovnih podlag za novo študijo prometne ureditve v občini Kranjska Gora, ki je potekala 30.11.2009
- Predlogi in pripombe prejete v sklopu javne razgrnitve (potekala od 10.02.2010 do 10.03.2010)
- Ostali veljavni zakoni, tehnični predpisi in standardi

IV. ANALIZA OBSTOJEČEGA STANJA

1. Analiza topografskih značilnosti področja¹



¹ Povzeto po Krajevem atlasu Slovenije.

KRANJSKA GORA

Gručasto naselje v Zgornjesavski dolini leži ob sotočju reke Save Dolinke in njenega desnega pritoka Pišnice, v katerega se izlivajo vode s severnih ostenij Mojstrovke (2366m), Prisojnika (2547m), Razorja (2601m) in Škrlatice(2740m). Leži na prodnem vršaju, ob cesti, ki vodi z Jesenic po Zgornjesavski dolini proti Ratečam in Korenskemu sedlu. Od nje se odcepi cesta, ki pelje čez gorski prelaz Vršič (1611m) v zgornjesoško dolino Trento. Že na začetku 20. stoletja je bila Kranjska Gora letoviški kraj, danes pa je pomembno gorsko in največje zimskošportno središče. Okrog starega vaškega jedra je zgrajen nov, večinoma turistični del naselja s hoteli, počitniškimi stanovanji in hišami, rekreacijskimi objekti, trgovinami in žičnicami, ter smučarskimi progami na pobočjih Vitranca (1631m) in omrežjem kolesarskih in peš poti. Veliko hiš je preurejenih v počitniške domove oziroma apartmaje, na stiku dolin obeh Pišnic pa je zraslo naselje počitniških hišic. Kranjska Gora je izhodišče za planinske vzpone v Julijce in Karavanke, tu pa vsako leto prirejajo pomembna mednarodna in državna tekmovanja v alpskem smučanju na Vitrancu in smučarskih skokih v Planici.

Prebivalci so zaposleni v domačem kraju in na Jesenicah.

Nadmorska višina	806 m
Število prebivalcev	1428

MOJSTRANA

Gručasto naselje z zaselki Šrajem, Rosom in Peričnikom leži v Zgornjesavski dolini, na prodnem vršaju ob sotočju reke Save Dolinke in potoka Bistrice. Ob slednjem se proti jugozahodu odpira ledeniška dolina Vrata. Naselje leži pod cesto Jesenice – Kranjska Gora, od katere proti jugu vodi čez Kosmačev preval (847m) med planoto Mežaklo (Jerebikovec, 1593m) in triglavskim pogorjem cesta v dolino zgornje Radovne, od tam pa v ledeniški dolini Krmo in Kot. Razvoj vasi je povezan s fužinarstvom in nahajališči železove rude v bližini. Danes se prebivalci ukvarjajo z živinorejo, povezano s poletnim planinskim pašništvom, s turizmom (tu je osrednje izhodišče za vzpone v Julijce in Karavanke, v bližini pa smučišče z vlečnico) in z delom v domači kovinski, lesni in tekstilni industriji ter na Jesenicah.

Nadmorska višina	661 m
Število prebivalcev	1211

DOVJE

Razložena vas z gručastim jedrom leži v Zgornjesavski dolini, na vršaju, ki ga je nasulo več potokov izpod karavanške Kepe (2139m). Vas je nad levim bregom reke Save Dolinke in nad cesto, ki vodi Zgornjesavsko dolino od Jesenic proti Kranjski Gori. Prebivalci se preživljajo z živinorejo in turizmom, nekateri pa so zaposleni na Jesenicah in v sosednji Mojstrani. K Dovjem spadata zaselka Mlinca in Vatiš. Vas je izhodišče za planinske vzpone na vrhove v Karavankah in Julijskih Alpah.

Nadmorska višina	711 m
Število prebivalcev	609

GOZD MARTULJEK

na obeh bregovih reke Save Dolinke in ob cesti Jesenice – Kranjska Gora leži v ozki, Zgornjesavski dolini, med Karavankami (Srednji vrh, 1836 m) in Martuljkovo skupino v Julijskih Alpah z izstopajočim vrhom Špik (2472m), razpotegnjena vas, ki se je nekoč imenovala Rute. S severnih pobočij Špika se vode stekajo v potok Martuljek, na katerem sta dva visoka slapova, tik pod vasjo pa se izliva v Savo Dolinko. Naselje se deli na Spodnje Rute, kjer so trdni stari kmečki domovi, in Zgornje Rute. Še vedno je pomembna živinoreja s planinskim pašništvom, večina ljudi je zaposlena na Jesenicah. V zadnjem času se zelo razvija tudi turizem.

Nadmorska višina	755 m
Število prebivalcev	624

PODKOREN

Razložena vas z gručastim jedrom leži v Zgornjesavski dolini, na vršaju potoka Krotnjaka na vznožju hriba Jerebikovca (1617m) v zahodnih Karavankah, nad levim bregom reke Save Dolinke, ki izvira le malo višje v Zelencih. Leži ob glavni cesti Jesenice – Rateče, od katere se tu odcepi cesta čez mednarodni mejni prehod Korensko sedlo (1073m v Avstrijo. Deli naselja os Spodnji Koren, Zgornji Koren in Na gorici. Prebivalci se ukvarjajo z živinorejo in s turizmom, zaposleni pa so predvsem v bližnji Kranjski Gori in na Jesenicah. Na severnih pobočjih Vitranca (1631m) so smučišča z vlečnicami. Tu se nahaja tudi proga za tekmovanje v svetovnem pokalu.

Nadmorska višina	861 m
Število prebivalcev	388

RATEČE

Staro gručasto obmejno, najvišjeležeče naselje v Zgornjesavski dolini stoji na dolinskem razvodju med rekama Savo Dolinko in Ziljico, pritokom Drave, tik pred mednarodnim mejnim prehodom z Italijo. Skozenj tečeta potoka Trebiža in Kravnjak, ki imata povirji na pobočjih vzpetine Peči (1510m) na tromeji in Petelinjeka (1552m) v skrajnem zahodnem delu Karavank. Pod vasjo so onstran glavne ceste z Jesenic proti Trbižu prodnate Ledine, kjer izgine potok Nadiža, ki priteče in nasproti ležeče ledeniške doline Planice izpod Ponc (izvir izpod Zadnjo Ponco, 2265m). Ob obilnih padavinah tu nastane jezerce, iz katerega voda pod prodom odteka in spet pride na dan v Zelencih, kjer je stalni izvir Save Dolinke. Vas obdajajo njive, travniki in pašniki. Zaradi ostrega podnebja se prebivalci ukvarjajo predvsem z

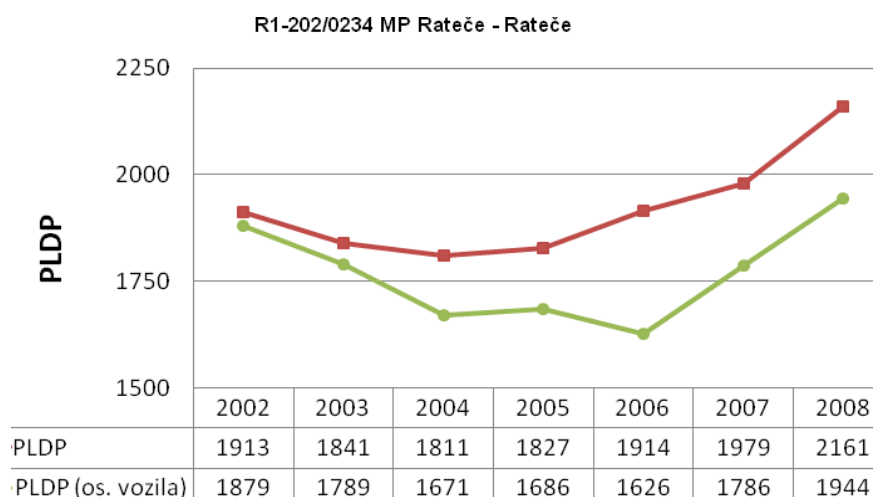
živinorejo, povezano s poletnim pašništvom na planinah. Pomemben je tudi turizem. V kraju so številne počitniške hišice. Vas je izhodišče za planinske izlete v Julijce skozi Tamar in Karavanke.

Nadmorska višina	864 m
Število prebivalcev	639

2. Analiza obstoječega cestnega stanja omrežja in drugih prometnih površin

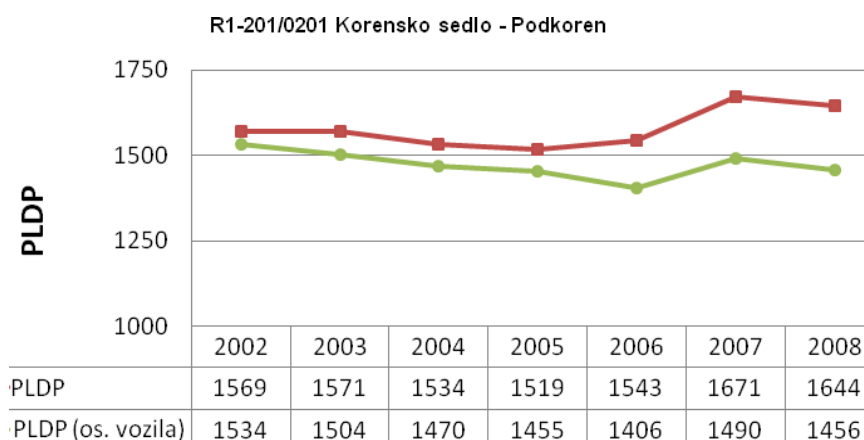
Za potrebe študije prometne ureditve so iz vidika obremenitev obstoječega cestnega omrežja, analizirane državne ceste v občini Kranjska Gora, na katerih se opravlja štetje prometa. Podatki o prometnih obremenitvah oziroma povprečnem letnem dnevnem prometu (PLDP)² so pripravljene na osnovi štetja prometa, ki ga izvaja Direkcija RS za ceste. Analizirane so naslednje ceste v obdobju med leti 2002 in 2008:

R1-202/0234 MP Rateče – Rateče (števno mesto št. 658 – MP Rateče)

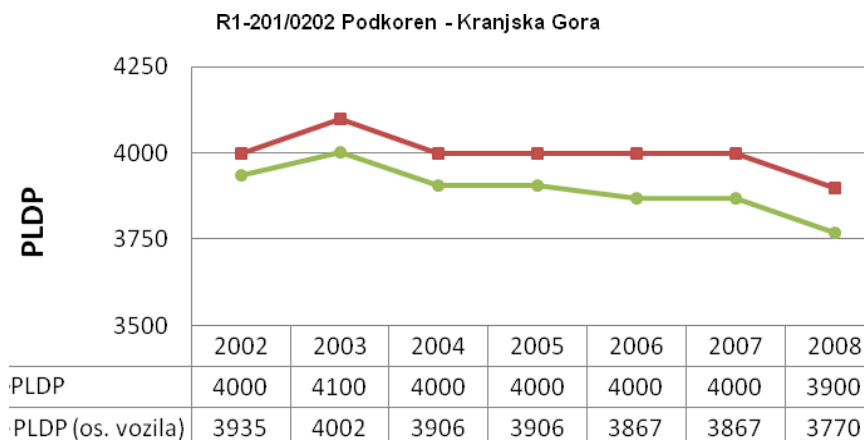


Po padcu skupne prometne obremenitve v letih od 2002 do 2004, se le-ta ponovno povečuje v povprečju za 5% na leto. Porast števila osebnih vozil je od leta 2006 še večje, in sicer v povprečju 10% na leto.

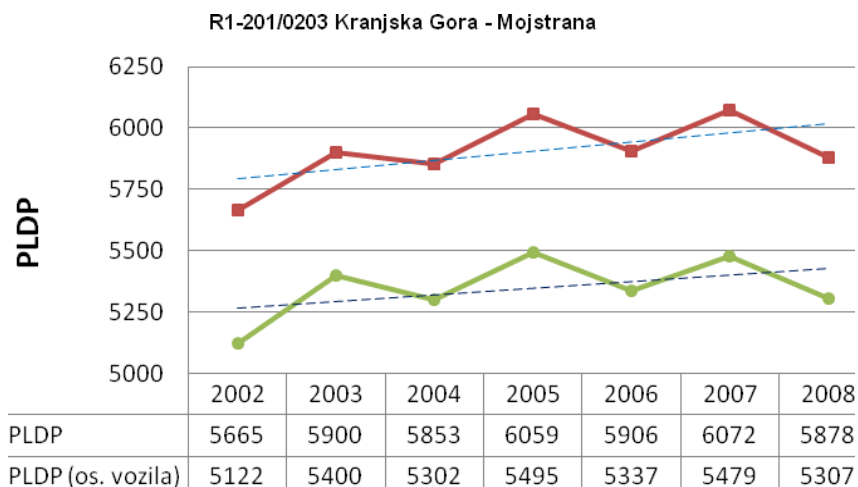
² PLDP predstavlja število motornih vozil, ki v 24 urah peljejo mimo števnege mesta na povprečni dan v letu.

R1-201/0201 Korensko sedlo – Podkoren (števno mesto št. 659 – MP Korensko sedlo)


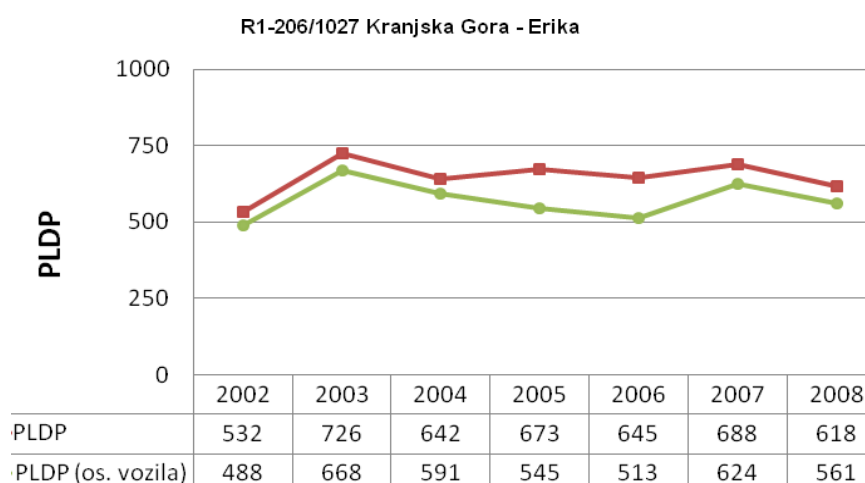
Skupna prometna obremenitev preko mejnega prehoda Korensko sedlo se je od leta 2002 povečala za slabih 5%, medtem ko je pri prometni obremenitvi osebnih vozil zaznati 5% upad.

R1-201/0202 Podkoren – Kranjska Gora (privzeti podatki)


Podatki o prometni obremenitvi so v tem primeru privzeti na osnovi štetja prometa na relacijah Korensko sedlo – Podkoren ter Rateče – Podkoren. Podatki za zahtevano natančnost obdelave niso dovolj točni (so preprobo ocenjeni).

R1-201/0203 Kranjska Gora – Mojstrana – Dovje (števno mesto št. 631 – Gozd Martuljek)


Na relaciji Kranjska Gora – Mojstrana se, kljub vmesnim nihanjem, pričakuje približno 4% letno rast prometa.

R1-206/1027 Kranjska Gora – Erika (števno mesto št. 220 – Erika)


Promet preko prelaza Vršič se je po letu 2003 stabiliziral in ni zaznati večjih nihanj v rasti.

3. Analiza planskih dokumentov

Študija prometne ureditve naselja Kranjska Gora (MIT inženiring, oktober 1997)

Študija prometne ureditve iz leta 1997 je izdelana kot strokovno neodvisen in objektiven dokument, ki poleg mirujočega prometa v enaki meri obravnava še motorni promet, avtobusno postajališče, kolesarski promet, površine za pešce, rekreativne dejavnosti. Študija ima ustrezno strukturo, ki temelji na analizi topografskih značilnosti področja, analizi obstoječega cestnega omrežja, analizi tedanjih planskih dokumentov, anketi uporabnikov prostora in zbiranju mnenj ostalih zainteresiranih.

Študija beleži, da je bilo leta 1997 v Kranjski Gori v središču naselja na razpolago 515 parkirnih mest, skupaj pa bi bilo potrebnih (hoteli, gostinstvo, penzioni, trgovina, obrt, šola, zdravstvo) 750. Primanjkljaj ocenjuje torej na 235 parkirnih mest. Obremenitev smučišča v Kranjski Gori in v Podkorenu ocenjuje na 550.

Študija nove parkirne prostore predvideva v okviru term (cca 120 PM), ob Koroški cesti v nadaljevanju od avtobusne postaje, cca 165 PM ob hotelu Relax, cca 90 PM ob hotelu Lek (na J strani Vršičke ceste). Ob Borovski cesti študija logično predvideva bočno parkiranje vse do križišča z ulico Josipa Tičarja. Sicer pa študija predlaga obvezno redarsko službo in ustrezno prometno signalizacijo v celem naselju za potrebe parkiranja. Študija predlaga tudi odlok o izvajanju izhodišč študije prometne ureditve Kranjske Gore v katerem so vključene ugotovitve in predlogi za ureditev. Predlogi kot jih navaja študija v alinejah odloka o urejanju prometnih površin so bili do leta 2009 v večji meri realizirani.

Če se osredotočimo na mirujoči promet, študija iz leta 1997 tematiko obravnava preveč kratkoročno in kvečjemu začasno sanira nadvse obsežen problem, ki je v Kranjski Gori iz leta v leto večji. Prometna študija Občini Kranjska Gora iz leta 1997 sicer podaja začasne rešitve, ne predvideva pa ustreznega reševanja prioriternih prometnih ureditev, ki so za naselje kot je Kranjska Gora nujni in jih je potrebno realizirati nemudoma, da lahko ob konicah in skozi celo leto kraj funkcionira prebivalcem in obiskovalcem prijazno ter predvsem varno.

Razvojni program za Dovje in Mojstrano (Urbanistični inštitut RS, september 1997)

Razvojni program, ki je bil izdelan istega leta kot zgoraj navedena študija prometne ureditve, vključuje podrobno analizo demografskih in gospodarskih značilnosti, analizo stanja in razmer s poudarkom na razvojnih potencialih, katere tudi implementira s konkretnimi projekti (npr. ureditev trgov, zasnova poti, gostinska ponudba,...).

Z vidika mirujočega prometa je v programu malo konkretnih predlogov. V možnostih za razvoj naselja Dovje je predvidena parkirna površina pri tovarni Doors d.o.o., ki je upoštevana tudi v tej študiji. Večje parkirne površine so predvidene v sklopu turistično-informativno-rekreacijskega centra pred vstopom v Triglavski narodni park (ureditev Pri Rosu). Center predstavlja vstopno točko v območje TNP oz. t.i. končno točko mirujočega prometa v dolini Vrata.

Umirjanje prometa v alpskih dolinah (Cipra Slovenije, februar 2009)

Dokument zajema poleg splošnega modela umirjanja prometa za celotno regijo Julijske Alpe, tudi na pripravo konkretnih načrtov urejanja in umirjanja prometa v Bohinju, dolini Vrata, na prelazu Vršič in na cesti na Mangartsko sedlo. V nadaljevanju so povzeti ukrepi, ki jih omenjeni dokument določa za območja v občini Kranjska Gora.

Umirjanje prometa v dolini Vrata

Umirjanje prometa je, glede na maksimalno število motornih vozil, ki se v danem trenutku zadržujejo v posameznem območju, razdeljeno na:

- 1. območje: dolina Vrata od konca Mojstrane do Aljaževega doma,
- 2. območje: Mojstrana in Dovje,
- 3. območje: Zgornjesavska dolina od Mojstrane do Kranjske Gore,

1. območje obsega območje Triglavskega narodnega parka in vstop v osrčje Triglavskega pogorja. Gre za naravovarstveno najbolj občutljivo območje, ki ga je potrebno najbolj varovati. Dolgoročno je potrebno število teh parkirišč zmanjšati in jih preusmeriti v drugo območje.

V 2. območju se uredi sistem parkirišč, ki so sposobna prevzeti mirujoči promet, ki je sicer namenjen v dolino Vrata. To območje je tudi območje večje turistične ponudbe (nastanitvene zmogljivosti, pomembne točke obiska). V to kategorijo sodi območje naselij Mojstrana in Dovje. Omejevanje prometa na tem območju ni realno. Dokument predlaga naslednje lokacije za ureditev parkirišč (razvrščene po prioriteti):

- I. območje pri smučišču,
- II. območje pri Rosu,
- III. središče Mojstrane,
- IV. v Mlačci ter na Prodih,
- V. območje nekdanje železniške postaje.

3. območje je tranzitno in tudi sicer prometno pomembno območje, kjer omejevanje prometa ni smiselno. Območje je z vidika varstva narave in okolja manj pomembno, ob tem pa ima največjo zmogljivost za razvoj poselitve in različnih gospodarskih in drugih dejavnosti. Dokument ne ureja parkirišč na tem območju.

Umirjanje prometa na Vršiču

Glavni cilj urejanja prometa na Vršiču je ureditev mirujočega prometa in večino turističnega obiska na prelaz preusmeriti na javni promet. Dokument predvideva zgolj načelne rešitve umirjanja prometa. Parkirišča ob cesti na prelaz in zlasti na vrhnjem delu prelaza je potrebno urediti. Določiti je potrebno njihove zmogljivosti in nadaljevati s pobiranjem parkirnine.

Prostorski dokumenti občine Kranjska Gora / mirujoči promet

Odlok o ureditvi prometa na javnih prometnih površinah na območju Občine Kranjska Gora

V zvezi s parkiranjem odlok predvideva režim parkiranja na javnih prometnih površinah v občini, ne določa pa ustreznih parkirnih površin, ki bi zagotovile oz. rešile mirujoči promet v Kranjski Gori. Odlok v splošnem ureja mirujoči promet na:

- splošni javni parkirni prostori,
- splošni javni parkirni prostori za invalide,
- rezervirani javni parkirni prostori,
- javni parkirni prostori za tovorna motorna vozila,
- javni parkirni prostori za avtobuse v linijskem, primestnem ali mestnem prometu,
- javni parkirni prostori za turistične avtobuse,
- javni parkirni prostori za taksije.

Splošni javni parkirni prostori so javne prometne površine, na katerih je parkiranje posameznih vrst vozil urejeno s splošnimi prometnimi predpisi.

Odlok o ureditvi prometa na osrednjem vaškem trgu v Kranjski Gori

Odlok predvideva jasno ureditev prometa v Občini Kranjska Gora o katerem govori 3. člen: Promet z vozili na motorni pogon na območju trga je prepovedan, razen za dostavo in lastnike oz. uporabnike tistih stanovanjskih objektov, ki nimajo možnosti dostopa do svojega objekta po drugih prometnih površinah.

Odlok o prostorskih ureditvenih pogojih za območje Občine Kranjska Gora (uradno prečiščeno besedilo - PUP KG - UPB2)

Posebne določbe o mirujočem prometu predvideva še Odlok o prostorskih ureditvenih pogojih za območje Občine Kranjska Gora, ki določa pogoje za prometno urejanje: varovana površina za mirujoči promet, ki je določena v grafičnem prikazu, je površina, ki se varuje za ureditev skupnih javnih parkirišč, na njej niso dovoljeni posegi, ki bi onemogočali kasnejšo ureditev parkirišča. Parkirišča za **dejavnosti** je potrebno praviloma zagotoviti na lastnem zemljišču.

Zagotovitev parkirnih prostorov na javnih parkirnih površinah je dopuščena le izjemoma, in sicer na podlagi soglasja občinske uprave Občine Kranjska Gora. Občinska uprava soglasje izda v primeru, da javne parkirne površine zadoščajo, ali v primeru, da nosilec dejavnosti zagotovi sofinanciranje izgradnje novih javnih parkirnih površin.

Za izračun potrebnega števila parkirišč glede dejavnosti oz. namembnosti objekta veljajo naslednja merila:

Dejavnost:	Št. parkirnih mest
stanovanjske stavbe	2 PM/stanovanje
počitniška stanovanja	2 PM/stanovanje
poslovni prostori, uprava (pisarne)	1 PM/30 m ² neto površine
trgovina	1 PM/30 m ² koristne/prodajne površine oz. min. 2 PM na posamezen lokal/trgovino v primeru posamične lokacije
gostinstvo	1 PM/4 sedeže oz. min. 5 PM na posamezen lokal in 1PM na eno nastanitveno enoto oz. na 2-6 ležišč v gostinskem-nastanitvenem objektu z zmogljivostjo do 20 nastanitvenih enot oz. 0,8 PM na eno nastanitveno enoto v gostinskem-nastanitvenem objektu z zmogljivostjo nad 20 nastanitvenih enot
kino, kulturni dom, gledališče	1 PM/5-10 sedežev
cerkev	1 PM/10-20 sedežev
športno rekreacijska igrišča	1 PM/250 in 1PM/10-15 obiskovalcev
obr, storitve, proizvodnja	1 PM/50-70 m ² neto površine ali 1PM/3 zaposlene

Pri objektih oz. prostorih z javno funkcijo je treba vsaj 5% parkirišč urediti za potrebe funkcionalno oviranih oseb oz. min. 1PM v primeru posamične lokacije parkirišča.

Parkirna mesta je treba zagotoviti na lastnem zemljišču, izjemoma se parkirišča lahko zagotovijo na javnih površinah v dogovoru z občino, če objekt oz. gradbena parcela leži v območju ohranjanja značilne vaše zazidave (etnološke dediščine) in potrebnih parkirišč ni možno zagotoviti na gradbeni parceli ali lastnem zemljišču. Parkirišča morajo biti locirana ob objektu ali za njim, kadar to dopuščajo prostorske možnosti. Parkirišča, ki po površini presegajo 100 m², je treba členiti v več manjših enot in jih ločiti z zasaditvami, spremembami tlakov ali drugimi oblikovalskimi elementi; zahteva ne velja za začasna parkirišča v času prireditev. Parkirišča za potovalne kombije morajo biti opremljena s sanitarijami in sanitarnim prostorom za zbiranje odplak iz potovalnih kombijev. Parkirišča izven ureditvenih območij naselij naj se fizično omejijo, tako da se prepreči neurejeno parkiranje. Fizične ovire naj bodo izvedene z naravnim gradivom (oblice ali kamen kot robniki, lesena ograja - plot).

Odlok določa parkirne površine okoli hotela Prisank, sicer pa v sklopu dvorišč posameznih objektov.

V. MIRUJOČI PROMET

1. Ciljna infrastruktura in povezave področja prometa z drugimi področji – javni prevoz

Ciljna infrastruktura

Parkirne ploščadi se uredijo kot utrjene površine z ustreznimi talnimi označbami za parkirne prostore (za osebna vozila 2,5x5 m, invalidski prostori 3,5x5 m), primernimi uvozi in izvozi ter ustrezno prometno signalizacijo. Prometna signalizacija za posamezne parkirne površine mora bit zasnovana sistematično v celem naselju Kranjske Gore. Po potrebi se v Kranjski Gori za boljšo prometno organizacijo v zimskih in poletnih konicah na ustreznih prometnih vozliščih predvidijo označevalni semaforji s prostimi

parkirnimi mesti na določeni ploščadi ali garažni hiši. Utrjene površine so na vmesnih otokih hortikulturno urejene in se jih zasnuje smotrno z največjim možnim izkoristkom. Večji otoki in zeleni trakovi se zatravijo in zasadijo z drevesi. V kolikor bodo parkirne ploščadi plačljive, se plačilne avtomate namesti ob vstopih na ploščad oz se postavi avtomatske zapornice, plačevanje pa se sistemsko uredi centralno za več ploščadi hkrati. Opcija plačevanja vseh parkirnih prispevkov je možna tudi preko mobilnih omrežij. Katera opcija finančno in organizacijsko vzdrži, se odloči upravitelj parkirnih ploščadi in ni predmet te študije.

Garažne hiše, ki so zasnovane kot kletna parkirna hiša se izvede kot neobremenjujoč poseg v mikroprostor ožjega centra Kranjske Gore. Parkiranje v garažni hiši se predvidi v kletnih etažah in na nivoju obstoječega terena. Nad koto pritličja garažna hiša v centru ni smiselna, saj bi v kontekstu gostega stavbnega tkiva rušila identiteto kraja in centra samega. Predvidena garažna hiša je locirana ob Borovški cesti, na mestu, kjer je sedaj mini golf igrišče. Del zemljišča je po prostorsko ureditvenih pogojih že predviden za parkiranje in določa pozidavo podzemne garažne hiše.

V 2. fazi je na zahodnem vhodu v Kranjsko Goro predvidena garažna hiša, ki bo nadomestila obstoječe parkirne ploščadi. Garažna hiša je locirana na območju, kjer je predviden nov OPPN. Višinski gabarit predvidene garažne hiše je 2K + P.

Krožišče za uporabnika pomeni jasen in varen vsadek v obstoječe cestno telo na vzhodnem in zahodnem vstopu v Kranjsko Goro. Krožišče v splošnem na območju naselja fizično zmanjšuje povprečno hitrost motornega prometa. Večja je tudi varnost v zimskih in letnih konicah, saj se s krožiščem znebimo nerodnega levega zavijanja za vstopanje v Kranjsko Goro. Osrednji prostor v krožišču se ustrezno hortikulturno in avtohtono uredi.

Peš cona se uredi kot podaljšek že obstoječe peš cone na Borovški, med Ulico Dr. Josipa Tičarja in Koroško ulico. Zaključni sloj se uredi na enak način kot je to izvedeno na glavnem trgu (tlakovanje). Na območju novo predvidene peš cone se uredi ustrezen profil še za dvosmerni kolesarski promet.

Promenada, ki bo namenjena prebivalcem in obiskovalcem Kranjske Gore deluje kot podaljšek Borovške ceste proti Podkorenu na trasi opuščene železniške proge in stare bencinske črpalke. Promet na promenadi se omeji in nameni izključno pešcem in kolesarjem. Promenada je zaprta za motorna vozila, omogoči se le dostop intervencijskim vozilom. Vzdlžno se promenado zasadi z drevjem in zelene površine hortikulturno uredi.

Javni prevoz

Regionalni javni prevoz povezuje avtobusno linijo Rateče – Ljubljana in poleti Ljubljana – Bovec. Za javni prevoz je v Kranjski Gori ustrezno poskrbljeno, saj zagotavlja avtobusno postajališče nedaleč od centra in je dostopna vsem prebivalcem. Smučarski avtobusi, ki v Kranjsko Goro zgolj pripeljejo obiskovalce parkirajo na parkirnih ploščadih na zahodnem vstopu v Kranjsko Goro in se tako ne mešajo

z regionalnim javnim prometom. Glede na to, da Kranjska Gora ne predstavlja končne postaje linije, trenutna kapaciteta in zmogljivost avtobusne postaje ustreza.

Mestni prevoz je v poletnih in zimskih konicah nujen. T.i. shuttle mestu daje dodatno kvaliteto, saj enosmerno v taktih prevažata obiskovalce, ki so sicer parkirali na parkirnih ploščadih izven centra. Običajno je tak prevoz, ki vozi neprestano brezplačen, a je to del finančne konstrukcije upravičenosti takega prevoza v kraju samem in ni predmet te študije. Na tak način bi se v Kranjski Gori usposobil sodoben način pristopa k urejanju centra naselja, saj se z javnim mestnim prevozom in parkiranjem na obrobju zmanjšuje vsebnost izpušnih plinov osrednjega dela Kranjske Gore.

2. ugotovitev potreb po parkirnih mestih na osnovi parkirnih normativov za različne rabe prostora oz. dejavnosti

V nadaljevanju je prikazana normativna tabela za določitev potrebnega števila parkirnih mest v odvisnosti od vrste dejavnosti. Osnova za tabelo so zahteve Tehničnih normativov za projektiranje in opremo mestnih prometnih površin³ iz leta 1991, ki so posodobljene na današnje potrebe po parkirnih mestih. Pri tem smo izhajali iz projektantskih izkušenj, zahtev upravnih organov in raznovrstnih investitorjev ter nemških normativov.

Potrebno število parkirnih mest za različne dejavnosti::

Dejavnost:	Št. parkirnih mest
Stanovanjska poslopja	2 PM/enoto
enodružinske hiše	2 PM/enoto + 10% za obiskovalce
večdružinske hiše in druga poslopja s stanovanji	1,5 PM/enoto + 10% za obiskovalce
vikendi in počitniške hiše	1 PM/enoto
mladinski in otroški domovi	1 PM/10 postelj (min. 2 PM)
študentski domovi	1 PM/2 postelji
delavski domovi	1 PM/2 postelje (min. 3 PM)
domovi za ostarele	1 PM/5 postelj (min. 3 PM)
Pisarniški in upravni prostori	
pisarniški in upravni prostori – splošno	1 PM/30 m ² neto površine
prostori organov s številnim obiskom	1 PM/20 m ² neto površine (min. 3 PM)
Prodajni prostori	
trgovine, trgovske hiše	1 PM/30 m ² koristne prodajne površine (min. 2 PM na objekt)
trgovine in trgovske hiše z majhnim obiskom	1 PM/50 m ² koristne prodajne površine
nakupovalni centri	1 PM/15 m ² koristne prodajne površine
Prireditveni prostori, cerkve	
gledališča, koncertne hiše, večnamenske dvorane	1 PM/5 sedežev + 1PM/2,5 zaposlenih
kino, šolske dvorane, predavalnice	1 PM/5
cerkve	1 PM/20 sedežev
Športne naprave	
športni objekti brez obiskovalcev	1 PM/250 m ² površine
športni stadioni s prostorom za obiskovalce	1 PM/250 m ² površine + 1 PM/10 prostorov za obiskovalce
športne dvorane brez obiskovalcev	1 PM/50 m ² površine dvorane

³ Normativi niso bili nikoli sprejeti kot obvezni normativi, čeprav se je nanje sklicevalo veliko občin v lokacijskih pogojih.

športne dvorane s prostori za obiskovalce	1 PM/50 m ² površine dvorane + 1 PM/10 prostorov za obiskovalce
javna kopališča (zunanja)	1 PM/200 m ² tlorisne površine območja
pokrita javna kopališča	1 PM/5 garderobnih omaric
pokrita javna kopališča s prostori za gledalce	1 PM/5 garderobnih omaric + 1 PM/10 prostorov za obiskovalce
tenis igrišča	4 PM/igrišče
tenis igrišča s prostori za gledalce	4 PM/igrišče + 1 PM/10 prostorov za obiskovalce
kegljišča, bowling	4 PM/stezo
čolnarne	1 PM/2 čolna
vzpenjače, vlečnice, sedežnice	1 PM/6 oseb (dnevna frekv.) ali 1PM/2 osebi (urna frekv.) + 1PM/3 zaposlene
Gostilne in prenočišča	
gostilne lokalnega značaja	1 PM/8 sedežev
pomembnejše gostilne	1 PM/4 sedežev + 1 PM/2,5 zaposlenih
hoteli, penzioni, zdravilišča in drugi objekti s prenočišči	1 PM/2 postelji + 1 PM/2,5 zaposlenih
mladinski domovi za prenočevanje	1 PM/10 postelj
Zdravstvene ustanove	
bolnišnice	1 PM/2,5 zaposlenih + 1 PM/6 postelj
zdravstveni domovi	1 PM/30 m ² neto površine
manjši zdravstveni domovi in ambulante	1 PM/2 zaposlena + 1 PM/30 m ² neto površine (min. 3 PM)
Šole	
osnovne šole	1 PM/30 učencev
srednje šole	1 PM/25 učencev + 1 PM/10 učencev starejših od 18 let
posebne šole za motene v razvoju	1 PM/15 učencev
visoke šole	1 PM/3 študente
otroški vrtci	1 PM/20 otrok (min. 2 PM)
Obrt	
obrtni in industrijski obrati	1 PM/50 m ² neto površine ali 1 PM/3 zaposlene
skladišča, odlagališča, razstavni in prodajni prostori	1 PM/80 m ² neto površine ali 1 PM/3 zaposlene
delavnice za servis motornih vozil	6 PM/popravilno mesto
avtomatske avtopralnice	5 PM/pralno napravo
samopostrežne avtopralnice	3 PM/pralni prostor
Pokopališča	
velika pokopališča	1 PM/2000 m ² površine
manjša pokopališča	1 PM/500 m ² površine (min. 10 PM)

V garažnih objektih in na parkiriščih, ki pripadajo objektom v javni rabi, mora biti 5% parkirnih mest rezerviranih za vozila oseb z invalidskimi vozički.⁴

3. ugotovitev potreb po parkirnih mestih na osnovi dejanskih potreb dejavnosti (potrebe gostinske dejavnosti, hotelov, kulturne in upravne dejavnosti, športnih prireditev)

Potrebe po parkirnih mestih na osnovi dejanskih potreb dejavnosti smo določili na podlagi nastanitvenih in gostinskih kapacitet, katerih seznam na spletni strani vodi LTO Kranjska Gora⁵.

V nadaljevanju je tabelarični prikaz razdeljen na posamezna naselja in posamezne dejavnosti. Pri hotelih in apartmajih je upoštevan normativ 1 PM/2 postelji, pri gostiščih pa je upoštevan normativ 1 PM/4 sedeže. Dejansko število parkirnih mest smo določili na osnovi oglada na terenu, letalskih posnetkov (DOF) in podatkov LTO. Pri manjših apartmajih, za katere ni podatka o kapaciteti parkirnih

⁴ Pravilnik o zahtevah za zagotavljanje neoviranega dostopa in uporabe objektov v javni rabi ter večstanovanjskih stavb (UL RS, št. 97/2003)

⁵ Lokalna turistična organizacija – Zavod za turizem občine Kranjska Gora, www.kranjska-gora.si

mest v evidenci LTO, nismo preverjali dejanskega števila parkirnih mest, saj je vpliv le-teh na zasedenost obstoječih parkirnih površin zanemarljiv.⁶

Kranjska Gora

Hoteli	Število postelj	Potrebno št. PM	Dejansko št. PM	
			parkirišče	garaža
Prisank	220	110	54	30
Kompas	308	154	66	15
Larix	236	118	146	/
Lek	143	72	65	/
Korona	58	29	219	/
Kotnik	35	18	40	ni podatka
Vila triglav	16	8	8	/
Miklič	35	18	13	12
Alpina	210	105	40	/
Suite Klass	48	24	50	/
SKUPAJ:	1309	655	701+57 = 758	

Smučišče	Dejansko št. PM
Kranjska Gora	600
Kranjska Gora - Brsnina	120
SKUPAJ:	720

Apartmenti	Število postelj	Potrebno št. PM	Dejansko št. PM
Vitranc	88	44	20
Cadley	6	3	1
Frazer	8	4	1
Helena	10	5	1
Rožič (3*)	11	6	1
Raj	20	10	1
Čebulj	6	3	1
Potepuh	7	4	2
Vila Jelka	8	4	2
Mak	8	4	4
Ana	11	6	1
Otaševič	12	6	1
Grudnik	5	3	1
Snežna plaža	6	3	1
Majda	8	4	2
Razor	6	3	1
Brezov gaj	14	7	5
Albreht	2	1	1
Rožič (2*)	6	3	3
Magušar	5	3	1
Marko Borštnar	8	4	4
Slovenija Avto	30	15	20
Pri Martinu	21	11	30
Snežinka*	80	40	30
Blenkuš	18	9	12
Podlesna	10	5	2
Košir	17	9	6
Pristavec Pavlina	15	8	1
Groš	5	3	3

Gostišča	Število sedežev	Potrebno št. PM	Dejansko št. PM
Kotnik	220	55	40
Šang Hai	56	14	30
Fabula (Kompas)	80	20	66
Via Napoli (Prisank)	120	30	54
Pri Rudiju	100	25	20
Pri Martinu	182	46	30
Oštarija	100	25	4
Milka	90	23	12
SKUPAJ:	948	237	216

Opomba: javna parkirišča

⁶ Manjši ponudniki nastanitvenih storitev imajo dostikrat v najemu ali zakupu parkirne prostore pri večjih hotelih. Med manjše ponudnike smo uvrstili apartmaje, ki po normativu potrebujejo do 5 parkirnih mest.

Apartmaji	Število postelj	Potrebno št. PM	Dejansko št. PM
Pristavec M.	12	6	4
Plazar	7	4	2
Sport point	10	5	2
Kaja	17	9	4
Javornik	10	5	2
KK-bor	15	8	6
Rožle	30	15	10
Vijolica	22	11	8
Raca center	6	3	2
Banič Dragica	10	5	2
Lipa	20	10	19
Mlinar	4	2	2
Langerholz	27	14	8
Livada	25	13	15
Vila Romana	13	7	6
Radivojevič	9	5	2
Slavka Lavtižar	10	5	3
Skala	16	8	5
Štefka	4	2	2
Brincelj	2	1	1
Porentov dom	65	33	37
Dragan Julija	10	5	2
Cvitar	29	15	6
SKUPAJ:	824	412	309

Podkoren

Hoteli/apartmaji	Število postelj	Potrebno št. PM	Dejansko št. PM
Vitranc	36	18	11
Pr Tatko	14	7	
Kotč	4	2	2
Alpika	16	8	6
Belopeški dvori	55	28	*
Irena Košir	4	2	1
Gregori	4	2	
Balon	6	3	1
Cizelj	4	2	
Pri Marici	14	7	
Kopavnik	7	4	1
Kramar	12	6	
SKUPAJ:	176	88	25

Smučišče	Dejansko št. PM
Podkoren 1	180
Podkoren 2	50
SKUPAJ:	230

*PM v sklopu hotela Vitranc

Smučišče	Dejansko št. PM
Macesnovec	45
SKUPAJ:	45

Rateče

Hoteli/apartmaji	Število postelj	Potrebno št. PM	Dejansko št. PM
Rateče	9	5	1
Tempfer	20	10	12
Koblar	4	2	1
Jakelj	3	2	1
Lip	8	4	
SKUPAJ:	44	22	15

Gostišča	Število sedežev	Potrebno št. PM	Dejansko št. PM
Pri Žerjavu	100	13	20
Frida	84	11	33
Mojmir			6
Kompas			33
Zelenci			50

Gozd Martuljek

Hoteli/apartmaji	Število postelj	Potrebno št. PM	Dejansko št. PM
Špik	238	119	126
Plavček Irena	4	2	1
Misotič	4	2	
Vila Didi	16	8	8
Pavlovič	4	2	
Srečko Kozelj	9	5	
Jožica	6	3	
SKUPAJ:	281	141	135

Gostišča	Število sedežev	Potrebno št. PM	Dejansko št. PM
Jožica	100	25	20
Papa Joe			14

Mojstrana

Hoteli/apartmaji	Število postelj	Potrebno št. PM	Dejansko št. PM
Green house	10	5	2
Čebulj	6	3	
Pr' peku	6	3	4
Meta Kotnik	11	6	
Rožič	7	4	
SKUPAJ:	40	20	6

Smučišče	Dejansko št. PM
Mojstrana	65
SKUPAJ:	65

Dovje

Hoteli/apartmaji	Število postelj	Potrebno št. PM	Dejansko št. PM
Zalar	6	3	1
Triglav	14	7	
Vila Roza	8	4	27
SKUPAJ:	28	14	28

Gostišča	Število sedežev	Potrebno št. PM	Dejansko št. PM
Villa Roza	95	12	27
Hram pri Aljažu			25

Poleg parkirnih normativov za različne rabe prostora je potrebno upoštevati tudi parkirna mesta za zaposlene. Podatki o delovno aktivnem prebivalstvu so pridobljeni na osnovi popisa prebivalstva iz leta 2002. V naslednji tabeli so številčno prikazane dnevne migracije po kraju dela in kraju prebivališča za območje občine Kranjska Gora.

Ime naselja dela	Skupaj	Delovno aktivno prebivalstvo po kraju prebivališča				Delovno aktivno prebivalstvo - dnevni migranti	Dnevni migranti po kraju prebivališča		
		naselje prebivališča	drugo naselje v občini	druga občina iste statistične regije	druga statistična regija		drugo naselje v občini	druga občina iste statistične regije	druga statistična regija
Kranjska Gora	948	298	253	383	14	633	250	373	10
Podkoren	92	38	23	28	3	53	23	27	3
Rateče	132	68	32	32	-	64	32	32	-
Gozd Martuljek	87	41	z	26	z	45	z	26	z
Mojstrana	144	74	z	41	z	62	27	35	-
Dovje	120	50	46	24	-	68	45	23	-

4. analiza razmerja med številom zgrajenih in številom potrebnih parkirišč

Potrebno število parkirnih mest za potrebe gostinske in nastanitvene dejavnosti (vključno z zaposlenimi) so zbrani v naslednji tabeli:

Naselje	Obstoječa PM			Potrebna PM			Razlika med potr. in dej. PM
	Zasebna PM	Javna PM	Skupaj	Dejavnosti	Zaposleni	Skupaj	
Kranjska Gora	1213	554	1767	1249	660	1909	142
Podkoren	25	31	56	88	50	138	82
Rateče	45	32	77	45	60	105	28
Gozd Martuljek	135	50	185	141	40	181	NV⁷
Mojstrana	61	89	150	20	60	80	NV
Dovje	55	65	120	26	70	96	NV

Največja potreba parkirišč je, po pričakovanjih, v Kranjski Gori. V Podkorenu je razlika v parkiriščih nerealna, saj prispevajo dobršen del k povpraševanju apartmaji Belopeški dvori (55 postelj), ki imajo parkiranje urejeno skupaj s hotelom Vitranc.

Zaradi večje natančnosti ugotavljanja potreb po parkirnih površinah je v nadaljevanju podrobneje obravnavano območje strnjene pozidave znotraj naselja Kranjska Gora. Obravnavano območje je na severni in južni strani omejeno z državnima cestama Podkoren – Kranjska Gora in Kranjska Gora – Vršič ter na zahodni strani s smučiščem.⁸



⁷ Razlika med potrebnimi in dejanskimi parkirnimi mesti je negativna, kar pa ni odraz vseh potreb po parkirnih mestih v naselju.

⁸ Izvzet je npr. hotel Korona, ki ima urejeno veliko večje število parkirnih mest, kot jih je potrebno glede na potrebe dejavnosti.

Znotraj območja se nahajajo sledeči objekti:

Hoteli	Število postelj	Potrebno št. PM	Dejansko št. PM	
			parkirišče	garaža
Prisank	220	110	54	30
Kompas	308	154	66	15
Larix	236	118	146	/
Lek	143	72	65	/
Kotnik	35	18	40	n.p.
Miklič	35	18	13	12
Alpina	210	105	40	/

Gostišča	Število sedežev	Potrebno št. PM	Dejansko št. PM
Kotnik	220	28	0
Šang Hai**	56	7	30
Fabula (Kompas)	80	10	66
Via Napoli (Prisank)	120	15	54
Pri Martinu	182	23	30
Oštarija	100	13	4

Apartmenti	Število postelj	Potrebno št. PM	Dejansko št. PM
Vitranc	88	44	20
Cadley	6	3	1
Frazer	8	4	1
Helena	10	5	1
Rožič (3*)	11	6	1
Čebulj	6	3	1
Potepuh	7	4	2
Vila Jelka	8	4	2
Mak	8	4	4
Ana	11	6	1
Otaševič	12	6	1
Grudnik	5	3	1
Snežna plaža	6	3	1
Majda	8	4	2
Razor	6	3	1
Brezov gaj	14	7	5
Albreht	2	1	1
Rožič (2*)	6	3	3
Magušar	5	3	1
Marko Borštnar	8	4	4
Pri Martinu	21	11	30
Snežinka*	80	40	30
Blenkuš	18	9	12
Podlesna	10	5	2
Košir	17	9	6
Pristavec Pavlina	15	8	1
Groš	5	3	3
Pristavec M.	12	6	4
Plazar	7	4	2
Sport point	10	5	2
Kaja	17	9	4
Rožle	30	15	10
Vijolica	22	11	8
Raca center	6	3	2
Banič Dragica	10	5	2
Lipa	20	10	19
Mlinar	4	2	2
Livada	25	13	15
Vila Romana	13	7	6
Radivojevič	9	5	2
Štefka	4	2	2
Brincelj	2	1	1
Porentov dom	65	33	37
Dragan Julija	10	5	2
Cvitar	29	15	6

Skupno število zaposlenih na območju se ocenjuje na 620. V ožjem delu Kranjske Gore tako obstajajo naslednje potrebe po parkirnih mestih:

Naselje	Obstoječa PM			Potrebna PM			Razlika med potr. in dej. PM
	Zasebna PM	Javna PM	Skupaj	Dejavnosti	Zaposleni	Skupaj	
Kranjska Gora - ožje območje	889	500	1389	1036	620	1656	267

Poleg potreb gostinskih in nastanitvenih dejavnosti ter zaposlenih moramo upoštevati še potrebe smučišča. Podatki podjetja RTC Žičnice, Kranjska Gora, d.d., ki zajemajo dneve, ko je v Kranjski Gori optimalna sezona⁹, so sledeči:

Smučišče Kranjska Gora	
število obiskovalcev v konicah	4.000 obiskovalcev/dan (vikendi)
povprečno dnevno število obiskovalcev	2.000 – 2.500 obiskovalcev/dan (med delavniki)
potrebno število parkirnih mest	800 – 1.000 za konične ¹⁰ obremenitve ¹¹

5. določitev ukrepov za doseganje ciljev na področju mirujočega prometa (predvidene lokacije dodatnih parkirnih površin, smernice za upravljanje s površinami za mirujoči promet, časovna opredelitev potrebnih ukrepov – dolgoročni in kratkoročni) – FAZNOST

Ukrepi za reševanje mirujočega prometa v Kranjski Gori so razdeljeni v več faz, kar omogoča spremljanje in vrednotenje vsake izvedene faze posebej ter morebitno prilagajanje oz. modificiranje faze, ki sledi. Najbolj nujni posegi so evidentirani pod prvo fazo, saj le-ta zagotavlja ustrezno prometno ureditev, katero se nato vzdržuje in nadgrajuje v smislu potrebe. Faznost ukrepov je smiselna tudi z vidika financiranja, saj se načrtovana faznost lahko usklajuje s planiranjem proračuna.

Nazorni prikaz faznosti je zajet v grafičnem delu študije.

⁹ Optimalna sezona pomeni lepo sončno vreme, naravna in umetna snežna podlaga (cca. 80 cm snega), celotna dolina zavita v belo snežno podlago in ne samo smučišče (primer sezona 2008/2009 ali 2005/2006).

¹⁰ Konična obremenitev je ob vikendih okoli 26.12, 06.01., 08.02., 14.02..

¹¹ Del smučarskih gostov prihaja organizirano z avtobusi, del jih je nastanjenih v bližnjih hotelih in prihajajo peš na smučišče.

faza	leto izvedbe	dogodek	opis	površina m ²	kapaciteta št. PM
1	2011	PARKIRNA PLOŠČAD 1	Urejena ploščad na zahodnem vstopu v Kranjsko Goro ima dvojni pomen. Enkrat se lahko koristi kot parkirna ploščad, drugič kot urejen prireditveni prostor, ki ga Kranjska Gora v okolici izteka smučarskih prog nujno potrebuje (koncerti, množične prireditve, ...). Ploščad se ustrezno hortikulturno uredi, uvoz pa se predvidi z Borovške ceste.	8.700	350
1	2011	PARKIRNA PLOŠČAD 2	Urejena in razširjena ploščad ob Vrški cesti, nasproti Hotela Lek. parkirna ploščad naj bi se uredila v prvi fazi predvsem zaradi pomanjkanja parkirnih prostorov za zaposlene v Občini Kranjska Gora	3.210	75
1	2011	PARKIRNA PLOŠČAD 3	Urejena ploščad ob Vrški cesti za avtodome. zaradi povečanega števila bivalnikov v poletni in zimski sezoni je nujno potrebno odstraniti avtodome iz strogega centra ter za njih urediti vso potrebno spremljajočo infrastrukturo (sanitarije, odplake, ...)	3.920	70
1	2011	ENOSMERNI PROMET	<ul style="list-style-type: none"> - Borovška cesta v smeri od objekta Ministrstva za notranje zadeve (policije), skozi center, na Koroško cesto do osnovne Šole - Enosmerno se uredi podaljšek Borovške ceste okoli apartmajskega objekta Lesnina proti Podkorenu (na bivši trasi železniške proge), del Borovške ceste ob izteku smučarski prog se ohrani kot promenada - JV del Kranjske Gore se uredi enosmerno z zankami, uvozi in izvozi z Vrške ceste so predvideni kot enosmerni. Enosmerne so predvidene za Ulico dr. Josipa Tičarja, Podbreg, Ulica Josipa Vandota, krak Borovške ceste, Gasilska Ulica, Ledine, krak Kolodvorske ulice z Borovško ter glavna ulica skozi naselje Slavka Černeta 		
1	2011	PEŠ CONA - CENTER	Na Borovski cesti med križiščem s Koroško cesto in križiščem z ulico Dr. Josipa Tičarja v dolžini 200 m.		
1	2011	MODRA CONA	Modra cona se predvidi za vzdolžno parkiranje na enosmerni Borovski cesti, ob pošti in trgovini vključno s parkirnimi mesti ob zdravstvenem domu, na J in S strani športne dvorane na Kolodvorski ulici in vseh na novo predvidenih parkirnih ploščadih.		400
1	2011	VZHODNO KROŽIŠČE	Izvedba krožišča za ustrezno prometno ureditev in varen vstop v Kranjsko Goro v prometnih konicah.		
1	2011	VAROVANO PARKIRIŠČE	Na območju parkirne ploščadi 2 in 3 se predvidi varovano parkirišče oz. skladišče za odstranjena osebna vozila. Ploščad se ustrezno uredi (ogradi) v sklopu predvidenih ploščadi.		10
1	2011	PARKIRIŠČE POD HOTELOM LEK	Urejeno bočno parkirišče ob pločniku pri nekdanji Vili Dijani (pod hotelom Lek).		20
1	2011	PARKIRIŠČE VZHODNO OD ŠOLE	Urejeno parkirišče vzhodno od športnega igrišča ob osnovni šoli.		25
1	2011	PARKIRIŠČE JASNA	Ureditev parkirnih površin ob jezeru Jasna.		35

faza	leto izvedbe	dogodek	opis	površina m ²	kapaciteta št. PM
2	2014	GAR. HIŠA CENTER	Nivojska garažna hiša je predvidena v 3 etažah (2K + P), v neposredni bližini hotela Prisank. Uvoz in izvoz v garažo sta predvidena prav z Borovške ceste.	1.300	120
2	2014	GAR. HIŠA KOMPLEKS	Predvidi se garažno hišo (2K+P). Uvoz in izvoz v garažno hišo se zasnjuje s sekundarne ceste, ki se priklaplja na Borovško cesto.	6.200	824
2	2014	PARKIRNA PLOŠČAD 4	Urejena ploščad se predvidi ob vzhodnem vstopu v Kranjsko Goro. Parkirna ploščad je predvidena za obiskovalce in za zaposlene v Kranjski Gori.	1.950	90
2	2014	PROMENADA	Promenada s kolesarsko stezo in intervencijskim dostopom se uredi kot podaljšek Borovške ceste v dolžini 250 m.		
2	2014	AVTOBUSNI KROŽNI PROMET (SHUTTLE)	Na območju Kranjske Gore se v poletnem in zimskem obdobju in med vikendi čez celo leto zagotovi javni prevoz. Proga mestnega javnega prometa poteka enosmerno in sicer v smeri Borovške, Koroške, Vršiške in nazaj po glavni cesti do Borovške ceste. V smučarskih konicah avtobus vozi (kroži) neprestano.		
2	2014	PARKIRIŠČE¹² JASNA	Ureditev parkirnih površin ob jezeru Jasna in ob regionalni cesti R1-206 proti Vršiču.		180
2	2014	PARKIRIŠČE OB KORONI	Urejeno parkirišče vzhodno od casinoja Korona. Predvideno je obojestransko pravokotno parkiranje ob obstoječi cesti JP 689482.		160
2	2014	PARKIRIŠČE ŠP Ruteč	Parkirišče je predvideno v sklopu Športnega parka Ruteč - zahodno od obst. igrišča na nasprotni strani reke Save. Predvidenih je še 10 parkirnih mest za avtodome.		40
3	2019	ZAHODNO KROŽIŠČE	Izvedba krožišča za ustrešno prometno ureditev in varen vstop v Kranjsko Goro v prometnih konicah.		

Ukrepi za reševanje mirujočega prometa v ostalih naseljih v občini Kranjska Gora:

Rateče

Obmejni kraj Rateče ima kar nekaj gostišč in apartmajskih objektov, ki zaživijo predvsem v zimskem času, tako je največ parkirnih območij v njihovi bližini. Urejeno je tudi parkirišče za avtobuse, ki služi tudi kot obračališče, saj je v naselju zaradi strnjjenih hiš obračanje oteženo. Predlog širitve parkirnih površin predvideva umestitev dodatnih avtobusnih parkirišč in parkirišč za osebna vozila pri območju gostišča »Frida«. Za osebna vozila predlagamo ureditev parkirnih površin na zahodu naselja, od bencinske črpalke do gostišča »Mojmir«, kjer bi območje mirujočega prometa potekalo vzporedno z lokalno cesto JP 689061 in bi omogočilo 60 javnih parkirnih mest. Bočna parkirna mesta ob lokalni cesti so predvidena tudi ob samem mejnem prehodu (10 PM). Večje parkirne površine so predvidene v smeri proti Nordijskemu centru Planica, in sicer 10 PM na območju nekdanje železniške postaje ter 250 PM ob nekdanji železniški progi (Ledine).

¹² Ureditev parkirnih prostorov je povzeta po dokumentu Prostorska ureditev priobalnih zemljišč Velike in Male Pišnice.

Gozd Martuljek

Naselje je razpotegnjeno ob glavni državni cesti in nima večjih zgostitev prometa, posledično so tudi parkirna območja urejena za vsak turistični ali gostinski objekt posebej. Manj pa je javnih parkirnih mest, primernih za obiskovalce, ki niso gosti hotela ali gostišč. Predlagano območje za ureditev javnih parkirnih površin je v Zgornjih Rutah, tik pred mostom čez reko Savo Dolinko, kjer je prostora za okrog 40 novih parkirnih mest. Prav tako je možna razširitev zasebnega parkirišča pri gostišču »Papa Joe«, za dodatnih 40 parkirnih mest. Obiskovalcem športnih aktivnosti (smučišče, kolesarstvo in pohodništvo) so predvidena parkirna območja na »Bučanovi rampi« med cesto JP 689811 in kolesarsko potjo, pri elektrarni ob cesti LC 189211 v Srednji vrh (10 PM) ter ob gasilskem domu (10 PM). 15 parkirnih mest, namenjenih pohodnikom, je predvidenih ob cesti na Srednji Vrh.

Mojstrana

Triglavska cesta, ki poteka čez celotno naselje in se nadaljuje proti dolini Vrata, je glavna ter prometno najbolj obremenjena pot v Mojstrani. Navkljub središčnemu poteku, pa nam cesta ponudi malo prostora za ustavljanje ali parkiranje, kar je moteče za obiskovalce kraja. V središču naselja primanjkuje parkirnih območij za goste, ki si želijo čim hitreje parkirati svoje vozilo in se peš odpraviti na ogled lokalnih znamenitosti. Trenutno je edino večje parkirišče, ki bi potencialno lahko zadovoljilo potrebe turistov, območje pred trgovskim objektom, ki omogoča le okrog 15 parkirnih mest in je večino časa polno zasedeno.

Predlog za rešitev težave je ureditev parkirišč na vzhodni strani ob državni cesti R3-908, tako da bi območje mirujočega prometa potekalo vzporedno s cesto. Prostor je trenutno neizkoriščen, prav tako je v bližini edinega že obstoječega parkirišča, tako da bi bila smiselna predlagana razširitev tudi na drugo stran ceste.

Drugo problematično območje mirujočega območja je prostor ob smučišču, kjer je trenutno neurejeno parkirišče za okrog 70 parkirnih mest, kar je malo za potrebe smučišča v zimskem času. Predlagana razširitev območja ob cesti R3-908 na vzhod proti cerkvi Sv. Klemena, kjer je prav tako možna uporaba novih parkirnih površin, je potrebna tudi za razbremenitev parkiranja v središču naselja in omogočila obiskovalcem tudi v letnem času večje parkirno območje, kjer bi lahko pustili svoje vozilo ter se peš odpravili proti centru naselja. Predlagamo, da se uredijo tudi parkirne površine ob cesti JP 690661 pri športnem parku »Mlačca« in pri Triglavskem gaju ob cesti LK 190811. Nekaj parkirnih mest naj se uredi tudi ob domu krajevne skupnosti in ob kiosku.

Na nasprotni strani reke Save, ob državni cesti R3-907, se uredijo avtobusna parkirišča.

Večje parkirne površine so predvidene v sklopu turistično-informativno-rekreacijskega centra pred vstopom v Triglavski narodni park (ureditev Pri Rosu). Ureditev parkirnih prostorov je povzeta po Razvojnem programu za Dovje in Mojstrano.

Podkoren

Kraj, ki je najbolj obiskan v zimskem času, že ima urejeno parkirno površino pod smučiščem za okrog 180 osebnih vozil. Načrtujemo razširitev proti vzhodu, za dodatnih 50 parkirišč, ki bi še povečale kapacitete parkirnih mest. V jedru Podkorena je urejenih 11 javnih parkirnih mest, premalo za vse

objekte v okolici in zato se večkrat izkorišča neurejena divja parkirišča v okolici, kar pa pripelje do nezadovoljstva domačinov. Predlog razširitve za 20 novih parkirnih mest za osebna vozila je na zahodnem robu naselja, v bližini cerkve Sv. Andreja, kjer prav tako primanjkuje javnih parkirišč. Za zadovoljitev potreb po parkirnih mestih ob večjih prireditvah v naselju, je predvidena parkirna ploščad (75 parkirnih mest) na vzhodni strani državne ceste proti Korenskemu sedlu. Parkirna mesta se uredijo tudi ob cesti JP 689291 na severnem delu vasi.

Dovje

Strnjeno jedro naselja ima samo privatna parkirišča za potrebe domačinov, večjih parkirnih površin namenjenih za obiskovalce pa v središče ni mogoče umestiti. Ob cerkvi Sv. Mihaela je trenutno urejenih 35 parkirišč, v okolici pa je možno kapaciteto parkirnih mest povečati za dodatni 60. Ob cesti JP 690491 na vzhodu vasi se uredi 5 mest za bočno parkiranje. V skladu z Razvojnim programom za Dovje in Mojstrano je predvidena parkirna površina za 50 osebnih vozil pri tovarni Doors d.o.o.. Parkirna površina za 20 osebnih vozil je predvidena tudi ob cesti proti Ravnam in predstavlja izhodiščno točko za pohodništvo.

Tabelarni prikaz predvidenih parkirnih površin po posameznih naseljih v občini Kranjska Gora:

Naselje	Lokacija	Predvideno št. PM
Kranjska Gora	parkirna ploščad 1	350
	parkirna ploščad 2	75
	parkirna ploščad 3	70
	parkirna ploščad 4	90
	garažna hiša center	120
	garažna hiša kompleks	824
	parkirišče pod hotelom Lek	20
	parkirišče vzhodno od osnovne šole	25
	parkirišče vzhodno od casinoja Korona	160
	parkirišče na območju Jasne	35
	ob regionalni cesti proti Vršiču	180
parkirišče na območju ŠP Ruteč	40	
skupaj: 1989 PM		
Podkoren	ob cerkvi sv. Andreja	20
	ob smučišču	50
	parkirna ploščad	75
	ob gozdu na severu vasi	25
skupaj: 170 PM		
Rateče	ob gostišču Frida	29
	ob mejnem prehodu	10
	ob javni cesti, od Mojmira proti mejnem prehodu	60
	ob avtobusni postaji	25
	ob nekdanji železniški progi	250
	ob nekdanji železniški postaji	10
skupaj: 284 PM		
Gozd Martuljek	pred mostom čez reko Savo Dolinko	40
	pri gostišču Papa Joe	40
	pri kolesarski stezi in smučišču na Bučanovi rampi	30
	pri elektrarni ob cesti v Srednji vrh	10
	ob cesti v Srednji Vrh	15
	ob gasilskem domu	10
skupaj: 145 PM		

Mojstrana	bočno parkirišče ob državni cesti v ožjem centru	31
	ob smučišču, proti cerkvi sv. Klementa	75
	od doma Krajevne skupnosti	8
	ob športnem parku Mlačca	30
	na mestu odstranjenega objekta Triglavska 45	20
	ureditev Pri Rosu	80
	pri kiosku	10
	ob stanovanjskem bloku	8
	ob zelenici	15
	avtobusna parkirišča ob Savi	5
pri Triglavskem gaju	15	
skupaj: 297 PM		
Dovje	ob cerkvi sv. Mihaela	60
	ob cesti proti Ravnam	20
	pri tovarni Doors d.o.o.	50
	ob cesti pri kampu	5
skupaj: 135 PM		
Skupno število predvidenih PM: 3000 PM		

6. groba ocena investicije potrebnih ukrepov za reševanje mirujočega prometa v Kranjski Gori

Predvidena groba investicijska ocena je izdelana na podlagi podobnih realiziranih projektov in predstavlja zgolj izhodišče za finančno opredelitev projekta:

PLOŠČAD 1 – 8700 m ²	50€/m ² =	435.000 €
PLOŠČAD 2 – 3210 m ²	50€/m ² =	160.500 €
PLOŠČAD 3 – 3920 m ²	100€/m ² =	392.000 €
PLOŠČAD 4 – 1950 m ²	50€/m ² =	97.500 €
GARAŽNA HIŠA – CENTER – (120 PM) – 1300 m ²	13.000€/PM =	1.560.000 €
GARAŽNA HIŠA – KOMPLEKS – (824 PM) – 6.200 m ²	13.000€/PM =	10.712.000 €
ENOSMERNI REŽIM		50.000 €
PEŠ CONA – 200 m		120.000 €
PROMENADA – 250 m		162.000 €
VAROVANO PARKIRIŠČE		v sklopu ploščadi 3
UREJENA PARKIRIŠČA – 1. faza – (80 PM)	1.300€/PM =	104.000 €
UREJENA PARKIRIŠČA – 2. faza – (380 PM)	1.300€/PM =	494.000 €
VZPOSTAVITEV SISTEMA MODRA CONA – PLAČILO PARKIRANJA		150.000 €
ZAHODNO KROŽIŠČE		600.000 €
VZHODNO KROŽIŠČE		600.000 €

INVESTICIJSKA DELITEV CELOSTNIH PROMETNIH UKREPOV NA FAZE:

1. **FAZA** (ploščad 1, ploščad 2, ploščad 3, garažna hiša Center, urejena parkirišča, predviden enosmerni promet, peš cona v centru, sistem modre cone, Z krožišče, varovano parkirišče)

2.011.500 €
2. **FAZA** (ploščad 4, garažni hiši Center in Komplex, urejena parkirišča, promenada)

13.025.500 €
3. **FAZA** (V krožišče)

600.000 €

SKUPAJ 1., 2. in 3. FAZA:
15.637.000 €

7. proučitev potrebe za gradnjo garažne hiše in določitev optimalne lokacije za umestitev garažne hiše v Kranjski Gori

Garažna hiša – Center bo na podlagi ugotovitev o potrebnih parkirnih mestih na območju Kranjske Gore nujna. Glede na porast mirujočega prometa v samem centru se garažna hiša predvidi na območju kot ga predvidevajo Prostorski ureditveni pogoji za območje Občine Kranjska gora – PUP KG za namen garažne hiše. Garažna hiša je predvidena na zahodni strani hotela Prisank, kjer je obstoječa parkirna ploščad in igrišče za mini golf. Nivojsko je garažna hiša predvidena v 3 etažah (2K + P) za cca. 120 parkirnih mest.

Garažna hiša – KOMPLEKS je ob povprečni rasti mirujočega prometa predvidena na zahodni vpadnici v kranjsko Goro, kjer je čez celo leto še posebej pa ob zimskih in poletnih konicah gostota mirujočega prometa velika. Na območju, ki ga v prihodnje predvideva ureditev z OPPN, se tako predvidi garažno hišo (2K+P) za cca 824 parkirnih mest, ki nadomesti sedanje parkiranje na delno urejenih ploščadih okoli objekta Ministrstva za notranje zadeve. Garažna hiša na tem območju je z vidika dolgoročne ureditve mirujočega prometa vsekakor upravičena, saj bo locirana na stičišču prometnega vozlišča in smučarskega izhodišča.

8. določitev prometnih režimov na posameznih območjih (modre cone, enosmerni promet, peš cone), organizacija odvoza nepravilno parkiranih vozil, krožišča

Nazorni prikaz prometnih režimov je zajet v grafičnem delu študije.

ENOSMERNI PROMET

Kranjska Gora ima v osrednjem in JV delu zelo ozke ulice od 2,0 – 2,9 m. Ozka ulična grla onemogočajo varno srečevanje vozil ne samo v zimskem, ampak tudi v letnem obdobju. Velika količina snega ulice, kot so Podbreg, dele Borovške ceste, ulica Josipa Tičarja, ulica Josipa Vandota ter naselje Slavka Černeta, blokirajo za varen dvosmerni promet. Smiselna organizacija enosmerne prometa se pojavi tudi v samem centru na Borovski cesti, ki poveča pretočnost in varnost mestnega prometa.

Predvideni enosmerni ukrepi v kranjski Gori:

- o Borovška cesta – v smeri od objekta Ministrstva za notranje zadeve (policije) in skozi center Kranjske Gore:
 - varianta 1: enosmerni promet poteka od objekta MNZ, skozi center, mimo pošte po Koroški ulici do osnovne šole. Iz vzhodne smeri je dvosmerni promet predviden do osnovne šole. Prednost te variante je v razbremenitvi centra, kjer je urejena peš cona. Po drugi strani je slabost ta, da se poveča gostota prometa mimo osnovne šole.
 - varianta 2: enosmerni promet poteka mimo objekta MNZ, skozi center po Borovski cesti in dalje po ulici dr. Josipa Tičarja do križišča s Smerinjami. Prednost variante je v razbremenitvi prometa mimo osnovne šole, »slabost« v samo delni razbremenitvi prometa skozi center Kranjske Gore. Z ureditvijo

enosmernega prometa skozi center se še vedno povečajo površine namenjene pešcem in kolesarjem.

- o Enosmerno se uredi podaljšek Borovške ceste okoli apartmajskega objekta Lesnina proti Podkorenu (na bivši trasi železniške proge), del Borovške ceste ob izteku smučarski prog se ohrani kot promenada
- o JV del Kranjske Gore se uredi enosmerno z zankami – uvozi in izvozi z Vršiške ceste so predvideni kot enosmerni. Enosmerne so predvidene za Ulico dr. Josipa Tičarja, Podbreg, Ulica Josipa Vandota, krak Borovške ceste, Gasilska Ulica, Ledine, krak Kolodvorske ulice z Borovško ter glavna ulica skozi naselje Slavka Černeta

MODRE CONE

Večja javna parkirišča se zaradi parkirnega reda in vzdrževanja parkirnih mest s strani Občine Kranjska Gora opredeli kot parkirišča v modri coni s plačevanjem parkirnine vezane na čas parkiranja. Modre cone se določi glede na lokacije centralnih objektov s servisnimi in oskrbnimi dejavnostmi. Za plačevanje se predvidi sistem parkirne ure ali plačevanja preko mobilnega omrežja. Modra cona se predvidi za vzdolžno parkiranje na enosmerni Borovški cesti, ob pošti in trgovini vključno s parkirnimi mesti ob zdravstvenem domu oz. kot je razvidno iz grafične priloge. Modra cona se predvidi tudi na J in S strani športne dvorane na Kolodvorski ulici in vseh na novo predvidenih parkirnih ploščadih.

PEŠ CONE - PROMENADE

Peš cona z intervencijskim dostopom in ustrezno dvosmerno kolesarsko stezo se uredi na Borovški cesti med križiščem s Koroško cesto in križiščem z ulico Dr. Josipa Tičarja. Na podoben način se uredi tudi krak ulice Dr. Josipa Tičarja. Promenada s kolesarsko stezo in intervencijskim dostopom se uredi še podaljšek Borovške ceste (na območju bivše bencinske črpalke proti apartmajskemu objektu Lesnina) v smeri Podkorena.

UKREPI ZOPER NEPRAVILNO PARKIRANA VOZILA

V Kranjski Gori se glede na sistematično in fazno vzpostavitev novih prometnih režimov v povezavi z redarstvom organizira služba za odvoz nepravilno parkiranih vozil. Ker so ukrepi za izvajanje prometnega režima v Kranjski Gori nujni, je nujna tudi kontrola izvajanja le teh. Skladišče odstranjenih vozil se predvidi na delu parkirne ploščadi ob Vršiški cesti (nasproti Hotela Lek), kjer se v primeru vzpostavitve nadzorne službe (odvoza vozil) vzpostavi varovana parkirna ploščad za skladiščenje vozil. Za striktno izvajanje kontrole in nadzora nad celotnim mirujočim prometom mora občinski svet sprejeti odlok o občinski redarski službi, v katerem se skladno z Zakonom o varnostni cestnega prometa določijo pristojnosti in način dela občinske redarske službe.

VZPOSTAVITEV KROŽIŠČ

Na glavni cesti Jesenice – Rateče se pri dveh uvozi v Kranjsko Goro predvidi Z in V krožišče. S krožiščem se izognemo levemu zavijanju z glavne ceste in na ta račun povečamo varnost v cestnem

prometu še posebej v zimskih in poletnih konicah. Z vzpostavitvijo krožišč se poveča pretočnost in zniža povprečna hitrost na cesti Jesenice – Rateče.

VI. GRAFIČNI DEL

1. PREGLEDNA SITUACIJA	M 1:20.000
2. OBSTOJEČE STANJE IN PREDVIDENO STANJE	M 1:1.500
a. KRANJSKA GORA – obstoječe stanje	M 1:1.500
b. KRANJSKA GORA – predvideno stanje	M 1:1.500
c. KRANJSKA GORA – faznost	M 1:2.500
d. KRANJSKA GORA – cestno omrežje – varianta 1	M 1:2.500
e. KRANJSKA GORA – cestno omrežje – varianta 2	M 1:2.500
f. MOJSTRANA – obstoječe stanje	M 1:1.500
g. DOVJE – obstoječe stanje	M 1:1.500
h. GOZD MARTULJEK – obstoječe stanje	M 1:1.500
i. PODKOREN – obstoječe stanje	M 1:1.500
j. RATEČE – obstoječe stanje	M 1:1.500

Šenčur, april 2010

Sestavila:

Odgovorni vodja projekta:

Rok Ahačič, univ.dipl.inž.gradb.

Zvonko Sajevec, univ.dipl.inž.gradb.

Tomaž Kučan, mag. inž. arh.